



01

KUSSEN UIT LIBIË

Bol van weeftechnieken

tekst, foto's en tekeningen **Mirja Wark**
telpatronen **Loes de Kleuver**

Mirja Wark heeft al heel wat van de wereld gezien en al op veel plaatsen gewoond. Sinds ze in Libië woont, zoekt ze naar traditioneel textiel en de makers ervan. Dat viel voorsnog niet mee. Een bezoek aan het plaatsje Kabau leverde echter onverwacht een bijzonder weefsel op.



02



Een Qasr of Graanburcht

In de Jabal Nafusa, de bergen ten zuidwesten van Tripoli staan oude 'graanburchten'. Zij zijn gebouwd door de Berber bevolking rond de 14-de eeuw als versterkte opslagplaats voor de oogst van olijfolie en gerst. Het kwam regelmatig voor dat Arabieren uit de kustvlakte etenswaar en vrouwen kwamen roven. Als er gevaar dreigde werden vrouwen en kinderen naar de burcht gebracht en verdedigden de mannen hun oogst en vrouwvolk.

In Kabau staat zo'n graanburcht. Tijdens ons bezoek ontmoetten we Ibrahim. Naast zijn baan als onderhoudselectricien op een onderwijsinstituut leidt hij bezoekers rond door de burcht en het oude dorp. Hij is energiek en informatief en al snel zitten we bij hem thuis op de grond aan een late lunch. Eerst eet de gastheer met zijn gasten, gezeten op de grond rond een gemeenschappelijke schotel. Daarna gaan zijn vrouw en 7 kinderen (van 0 tot 13 jaar) rond dezelfde schaal zitten. Na fruit en koffie breng ik het gesprek op spinnen en weven.

Ibrahims vrouw Naima spon vroeger regelmatig maar heeft er nu geen tijd meer voor. Het kaarden dat ze laat zien is heel leerzaam: de vrij grove en harde wol wordt in kleine plukjes eindeloos vaak gekaard met handkaarden. Om goed te kunnen spinnen moet je goed gekaarde wol hebben. Hoe geordender de vezels hoe dunner en gelijkmatiger de draad die ze ervan kan spinnen met de spintol. Ik kan een kilo (zes bollen) goede kwaliteit kettinggaren van haar kopen. Het is enkeldraads en heeft een lichte overtwist.

Een versleten kussen

Op mijn aanhoudende vragen over oude en nieuwe weefsels komen er uiteindelijk stofballen met mottenballengeur tevoorschijn. Er komt een grote witte wollen omslagdoek uit, zoals ook Kolonel Ghadafi draagt, en nóg zo'n doek maar dan dikker en van grijze wol, voor de winter. Na veel bewondering maar zonder veel wijzer te zijn geworden en zonder informatie te hebben gekregen over oude weefsels of actieve wevers maken we ons klaar voor vertrek. Dan komt Naima aan met een oud kussen, als afscheidscadeau.

Pas in Tripoli kan ik het goed bekijken. Het is helemaal van wol gemaakt en de inslag bedekt de ketting helemaal. De achterkant is in linnenbinding geweven in effen en inslagstrepen. De voorkant heeft negen randen met patroonweefsel. Rondom zijn 37 kwastjes aangenaaid, gedeeltelijk afgesleten en gedeeltelijk vervangen door nieuwe van acrylgaren. Eén zijde is open en ik trek het stijf met wol gevulde binnenkussen eruit. Het lijkt me dat het doek oorspronkelijk een andere toepassing had, er mist een stuk aan de rechter zelfkant en het kussen is bovenlangs grof dichtgenaaid dwars door een patroonrand. Alle garens zijn handgesponnen. De ketting is naturel wit, de inslagdraden beige, rood, blauw, geel en wit. De patronen zijn ingelegd, vaak van zelfkant tot zelfkant waaruit blijkt dat het weefsel met de achterkant boven is geweven.



Foto's **01** Het nieuwe kussen. **02** Overzicht van de binnenplaats van de Kabau graanburcht. Er zijn vele verdiepingen naast en boven elkaar. **03** Opstelling op het getouw tijdens de selectie. De hendels staan open in sprong a. Het riet is naar achteren gezet. Met de selectielat is een selectie in de bovenlaag van de ketting gemaakt. De lat is daarna op zijn kant tegen het riet gezet en houdt zo de sprong open. **04** De selectie voor rood en wit is gemaakt, de lat staat op zijn kant en houdt de sprong open. Plaatselijk is rood en wit ingelegd. **05** In dezelfde sprong zijn nu de andere draden op de lat genomen (tegenselectie). De lat staat op zijn kant en de blauwe inslag is van zelfkant tot zelfkant geweven met een schuifje. **06** Deze inslag is klaar; rood, wit en blauw zijn op hun plaats. De volgende sprong kan nu opengezet worden. **07** Het oude kussen. **08** Ibrahim boven in de graanburcht.

Een nieuw kussen

Ik besluit te proberen zo'n kussen na te maken. In Libië weeft men op een getouw met verticale ketting. Ik kies voor mijn spiksplinter-nieuwe Jane van Louët met horizontale ketting. Het kussen heeft 6 draden per centimeter in de ketting. Van het gekochte garen maak ik een 65 cm brede ketting met zes draden per centimeter en zet hem op het getouw met een rechte doorhaling (1-8 enz). Als inslag kies ik een nummer zes enkeldraads wol (Farö van Klippans). Meteen al blijkt dat ik de ketting niet bedekt kan krijgen. Na opnieuw inrieten op vijf draden per centimeter lukt dat wel. Al eerder kocht ik een zware metalen aanslagkam die de lokale weefsters gebruiken bij hun weefsels op het verticale getouw. Ik gebruik die af en toe voor een extra aanslag, soms kost dat een gebroken kettingdraad. De achterkant van het kussen is het simpelst, effen en gestreept en daar begin ik. Aangekomen bij het eerste patroon maak ik op ruitjespapier een tekening om te analyseren hoe het geweven moet worden. Na de eerste rand blijkt de tweede weer anders gemaakt te zijn. In totaal blijken er maar liefst vijf verschillende inlegtechnieken gebruikt te zijn in de opeenvolgende patroonranden. Toch vallen ze allemaal onder dezelfde noemer te scharen namelijk 'inslag vervanging'. Dat betekent dat de twee linnenbin-

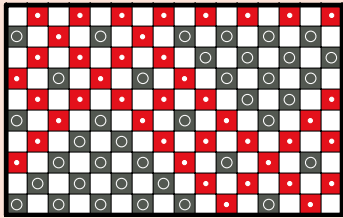
ding inslagen elk opgebouwd zijn uit meerdere plaatselijk ingelegde patroonkleuren. Door op de open linnenbindingsprong te selecteren komt elke inslagkleur op de juiste plaats in het patroon te liggen. Het gebruik van selectielatten vergemakkelijkt het weven. Met soms wel drie of vier selecties en inslagen per sprong gaat het weven maar langzaam vooruit. Fouten zijn moeilijk te zien omdat de goede kant onder ligt, zelfs met het spiegeltje dat ik af en toe onder het weefsel houd.

Het kussen is nu af. De lap is gewassen, tot een cilinder gestikt op de naaimachine, de linker zelfkant is dichtgemaakt met een vlechtsteek zoals de restjes op het origineel lieten zien. Vandaag op pad geweest om wol te kopen voor de vulling maar het is Ramadan dus dat is nog niet gelukt.

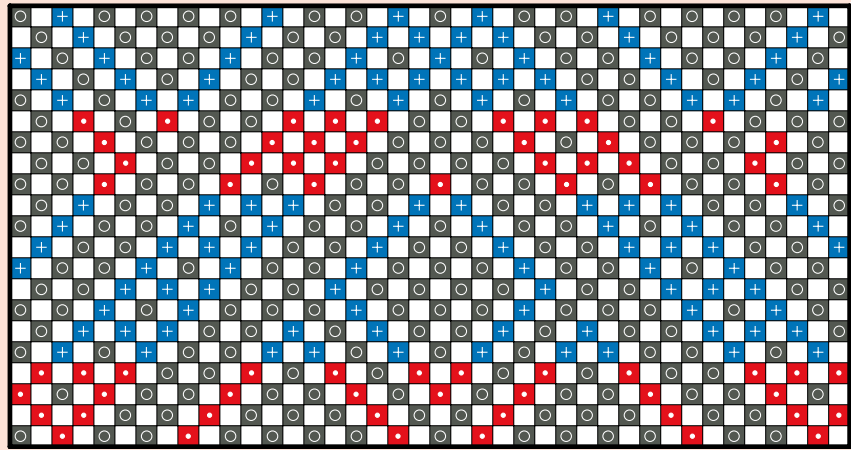
Ik kan niet wachten om mijn reconstructie in Kabau te laten zien. Wie weet helpt het om deuren te openen naar actieve lokale wevers?

Meer info

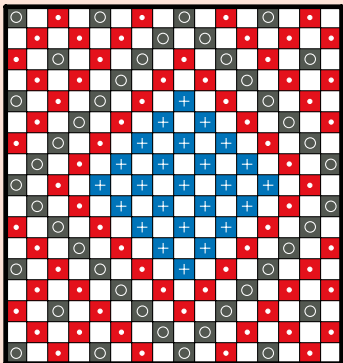
Verder lezen: Marla Mallett: Woven Structures, A Guide to Oriental Rug and textile Analysis. Christophore Publications 2000, Atlanta USA. ISBN 0-9663057-4-4



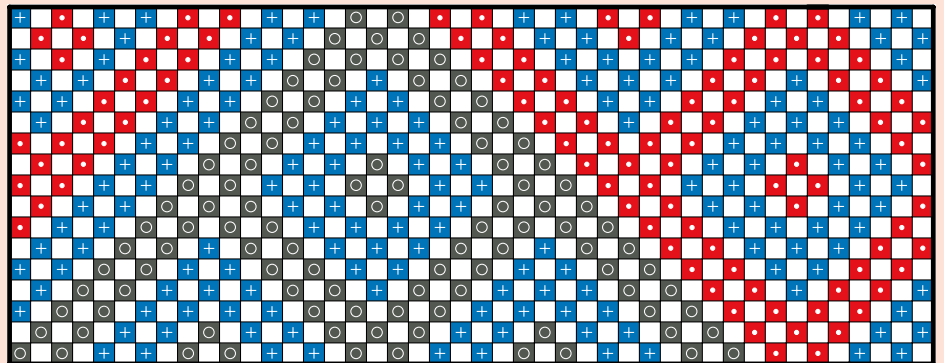
Tekening 1



Tekening 2



Tekening 3



Tekening 4

Hoe het werkt

Weven

Het weefsel vormt zich door dat alternerend de twee linnenbinding sprongen 1-3 en 2-4 geweven worden. In één sprong zijn echter meerdere inslagen te maken; soms van zelfkant tot zelfkant, soms plaatselijk ingelegd.

Het weefsel staat op het getouw met de verkeerde kant van het weefsel boven. Daar waar een bepaalde kleur gewenst is, worden de draden uit de bovenlaag van de sprong op de selectielat genomen. Daar waar deze kleur niet gewenst is de draden laten liggen. De inslagen met een dubbele draad maken. De inslag schuin inleggen en na elke kleurinleg aanslaan. Bij wisselen van sprong nogmaals stevig aanslaan.

Werktekening

Een verticale lijn ruitjes stelt één kettingdraad voor. Een horizontale rij ruitjes stelt één complete inslag voor. In de tekening op ruitjespapier is de helft van de hokjes vrij. Dat zijn de kettingdraden van de andere linnenbinding sprong (die beneden ligt tijdens deze selectie). De ingevulde hokjes zijn de kettingdraden van de bovenlaag van deze sprong.

Selecteren

Tel per kleur hoeveel draden (is hokjes) opgenomen moeten worden en hoeveel moeten blijven liggen. Waar veel draden blijven liggen vormt de inslag een vlotter over het weefsel. Is het eerste hokje

rechtsonder blanco dan ligt de eerste kettingdraad rechts beneden in deze sprong. Het uittellen zal in het begin lastig zijn. Na wat ervaring wijzen de selecties zich bijna vanzelf.

Techniek 1 (Tekening 1 en 2)

Rand 1+3: Rode zigzag in witte achtergrond

Rand 2: Roodblauwe zigzaglijnen in wit veld

Twee kleuren die van zelfkant tot zelfkant weven

Sprong a: Maak selectie in bovenlaag voor kleur wit, weef wit en sla aan.

Maak selectie voor rood (tegenselectie), weef rood en sla aan.

Sprong b: Maak selectie in bovenlaag voor kleur wit, weef wit en sla aan.

Maak selectie in bovenlaag voor kleur rood, weef rood en sla aan.

Vervolg de tekening.

Techniek 2 (Tekening 3)

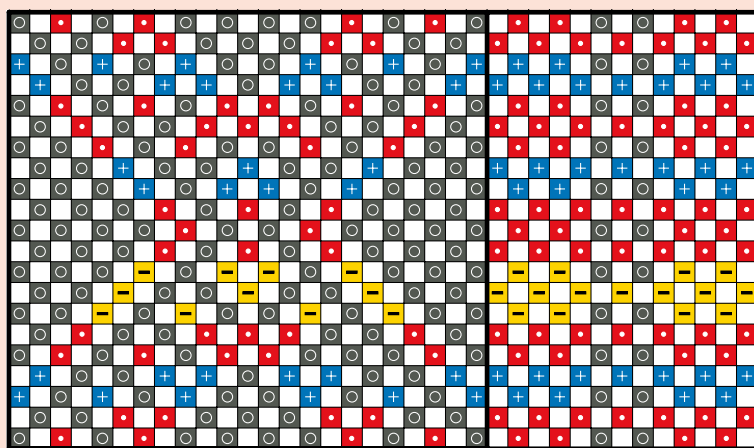
Rand 4+6: Witte ruiten met veelkleurige invulling op gespikkelde rode grond.

Twee kleuren weven van zelfkant tot zelfkant, de invulling van de ruiten is plaatselijk ingelegd. Weef als 1 tot het meerkleurendeel (5de inslag)

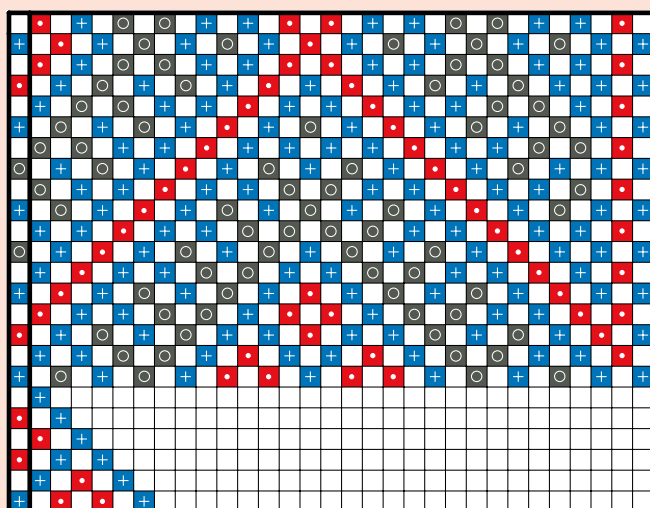
Sprong b: Maak selectie in bovenlaag voor kleur wit, weef wit en sla aan.

Maak selectie in bovenlaag kleur rood, weef rood en sla aan.

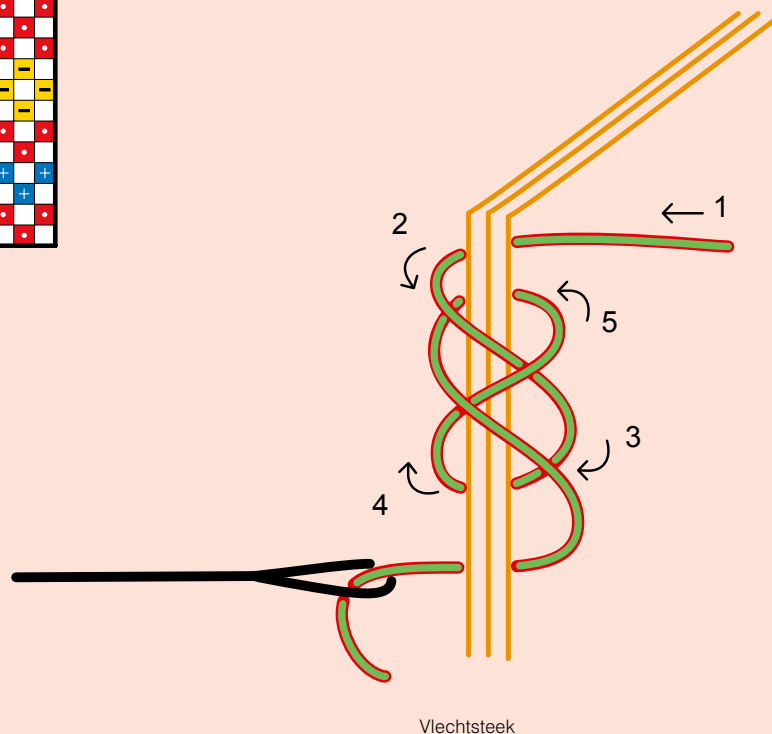
Maak selectie voor de invulling van de ruiten, leg plaatselijk de gewenste kleur in en sla aan.



Tekening 5



Tekening 6



Vlechtsteek

Sprong a: Maak selectie in bovenlaag voor kleur wit, weef wit en sla aan.
Maak selectie in bovenlaag voor kleur rood, weef rood en sla aan.
Maak selectie voor de invulling van de ruiten, leg plaatselijk de gewenste kleur in en sla aan.

Vervolg de tekening.

Techniek 3 (Tekening 4 en Foto 7-10)

Rand 5: Witte en rode driehoeken in spikkels op blauwe grond
Twee kleuren plaatselijk inleggen, één kleur van zelfkant tot zelfkant selecteren en weven. Daarna twee inslagen linnenbinding weven met enkele draad.

Sprong a: Selecteer rood, leg plaatselijk in en sla aan.
Selecteer wit, leg plaatselijk in en sla aan.
Selecteer blauw, weef van zelfkant tot zelfkant en sla aan.

Weef twee inslagen met een enkele blauwe draad van zelfkant tot zelfkant.

Sprong b Selecteer rood, leg plaatselijk in en sla aan.
Selecteer wit, leg plaatselijk in en sla aan.

Selecteer blauw, weef van zelfkant tot zelfkant en sla aan.

Weef twee inslagen met een enkele blauwe draad van zelfkant tot zelfkant.

Vervolg tekening.

Techniek 4 (Tekening 5)

Rand 7+9: Kruisen met getande lijnen in selectie naast blokken in linnenbinding.

Twee kleuren plaatselijk inleggen, constante voor de achtergrond is wit en afwisselend rood, blauw en geel als patroonkleur.

Sprong a: Selecteer tweede kleur, weef en sla aan.
Selecteer wit, weef en sla aan.

Sprong b: Selecteer tweede kleur, weef en sla aan.
Selecteer wit, weef en sla aan.

Vervolg tekening.

Techniek 5 (Tekening 6)

Rand 8: Vrijstaande motieven met getande lijnen.

Drie kleuren plaatselijk ingelegd in gestreepte linnenbinding achtergrond. Alle draden dubbel nemen.

Sprong a: Selecteer rood, leg plaatselijk in en sla aan.
Selecteer blauw, leg plaatselijk in en sla aan.
Selecteer wit, weef over volle breedte en sla aan.

Sprong b: Selecteer rood, leg plaatselijk in en sla aan.
Selecteer blauw, leg plaatselijk in en sla aan.
Selecteer wit, weef over volle breedte en sla aan.

Vervolg tekening en verander achtergrondkleur volgens ontwerp. Behoud de volgorde van kleur bij selecteren.